



tendens

Økonomisk analyse fra HORESTA • juli 2006

”Hver tredje virksomhed havde i 2005 en vækst på mere end 10 procent

”Fra 2004 til 2005 steg antallet af besøg på restauranter, cafeer, værtshuse og fastfood-spisesteder med godt 9 millioner til knapt 216 millioner besøg

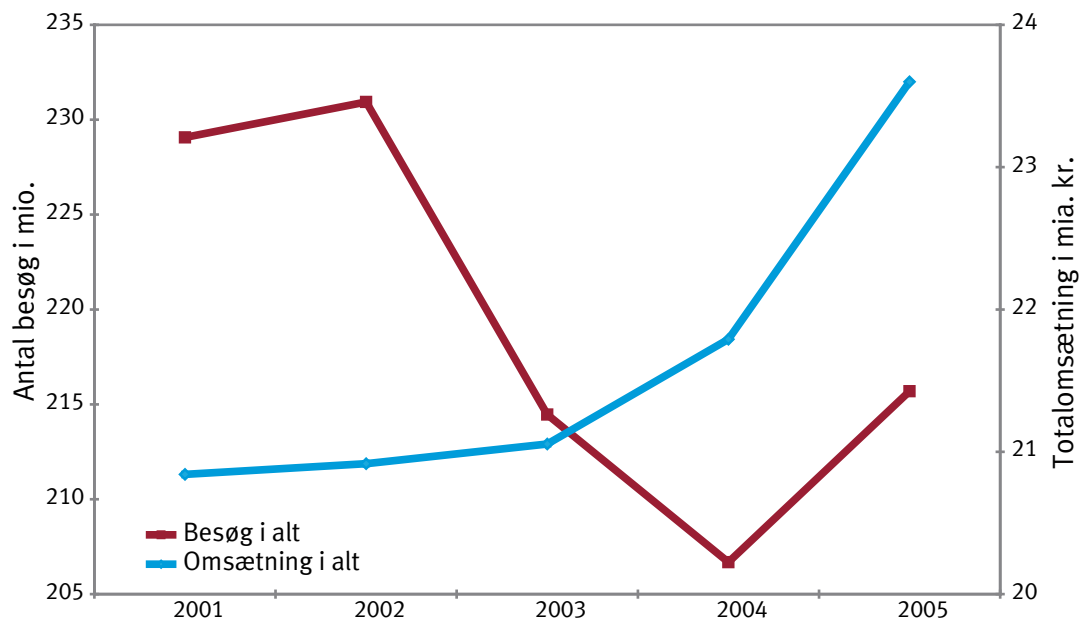
Danskerne går mere ud og spiser

Omsætningen i det danske restauranterhverv steg med 1,8 milliarder kroner fra 2004 til 2005¹. Det svarer til en stigning på lidt over otte procent og markerer et ekstraordinært løft i restaurantomsætningen, der ellers kun er steget svagt siden 2001.

I 2005 købte danskerne samlet set mad og drikke på restauranter, cafeer, fastfood-spisesteder og værtshuse for 23,6 milliarder kroner. I 2001 lå forbruget på 20,8 milliarder.

En undersøgelse foretaget blandt HORESTAs restaurantmedlemmer² bekræfter tendensen til fremgang.

Udvikling i besøg og omsætning for de danske restauranter fra 2001 til 2005



Hver tredje virksomhed havde i 2005 en vækst på mere end 10 procent, mens hver femte fik løftet omsætningen med mellem 6 og 10 procent i forhold til året før. Desuden havde mere end hver tredje en mindre stigning i omsætningen på indtil 5 procent, mens kun 12 procent oplevede et fald på indtil 10 procent.

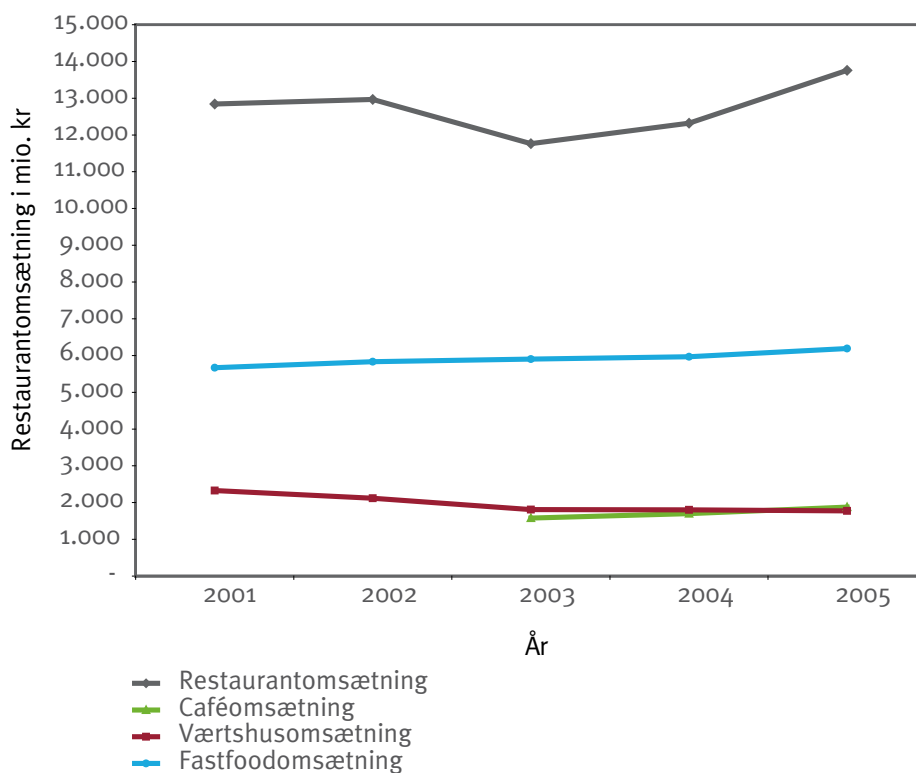
¹ : Danmarks Statistik

² : En forespørgsel foretaget blandt 315 af HORESTAs restaurantmedlemmer

UDVIKLING

Det er særligt de finere restauranter og cafeerne, der har nydt godt af den øgede lyst til at spise ude. Her er omsætningen øget med over 11 procent fra 2004 til 2005.

Udvikling i omsætning fordelt på kategorier fra 2001 til 2005



9 millioner flere gæster

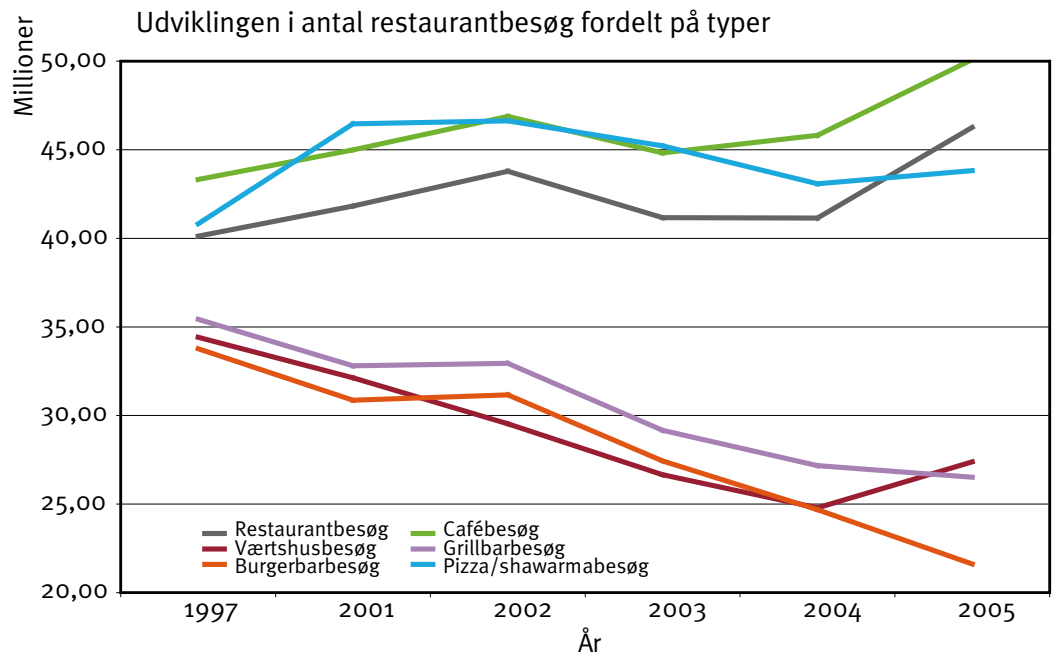
Fra 2004 til 2005 steg antallet af besøg på restauranter, cafeer, værtshuse og fast-food-spisesteder med godt 9 millioner til knapt 216 millioner besøg³.

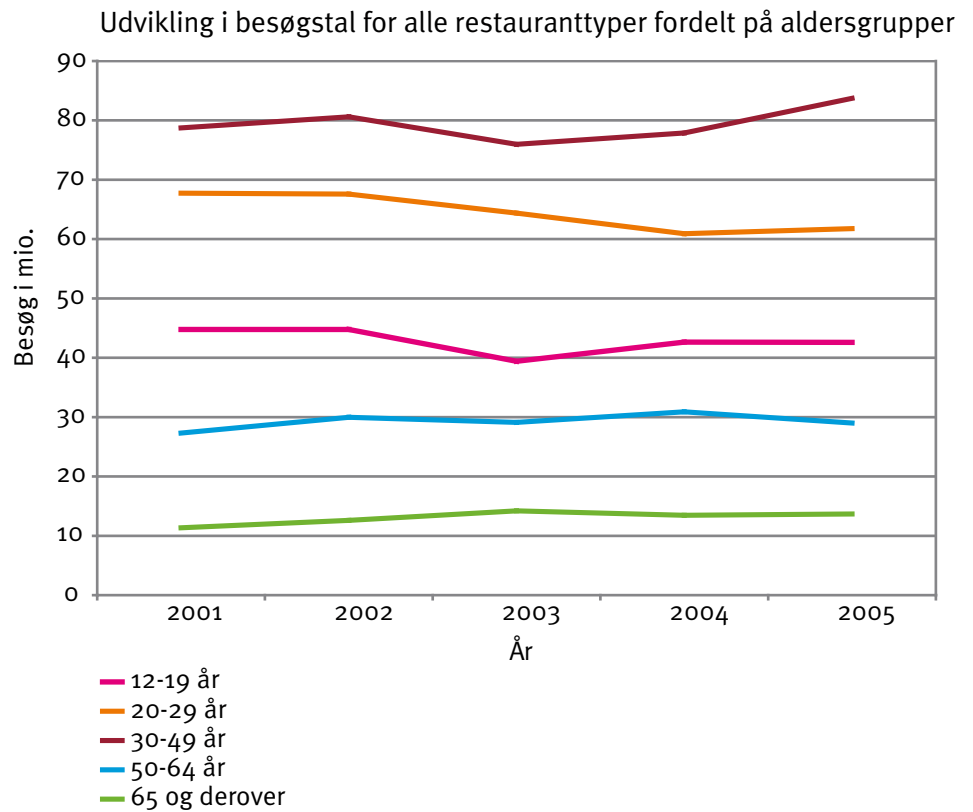
De 30-39-årige står for størstedelen af stigningen med 5,8 millioner flere besøg. Til gengæld faldt antallet af restaurantbesøg blandt de 50-64-årige med 1,9 millioner. Ser man på den regionale udvikling, er det især i Vestsjællands amt, at antallet af restaurantbesøg er steget markant. Amtet har således oplevet en stigning på 25 procent fra 2004 til 2005.

3 : Baseret på tal fra Gallups Index DK undersøgelse baseret på en stikprøve på 9.474 personer

Desuden har Århus, Ribe og Viborg amter oplevet betydelige stigninger i besøgstalene svarende til mellem 6 og 16 procent. Også Københavns og Frederiksberg kommuner samt Storstrøms og Fyns amter har oplevet positive udviklinger i besøgstallet, mens Ringkøbing amt med et fald på 600.817 har oplevet den største tilbagegang.

Den positive udvikling i antal besøg skal dog ses i lyset af et fald i årtusindets første år. Således oplevede restauranterne samlet set et fald fra 2001 til 2004.





Restauranterhvervet 2005 fordelt på kategorier

Cafeer og restauranter (excl. fastfood-spisesteder)

Restauranterne og cafeerne har fra 2004 til 2005 oplevet stigninger i besøgstallene på omkring 10 procent. Stigningen trækkes især af en markant fremgang i antal besøg blandt de 12-19-årige, samt de 30-49-årige. Ser man på den geografiske udvikling, er det især de københavnske restauranter og cafeer, der har oplevet store stigninger i besøgstallene. Men også Vestsjællands amt følger godt med, og har således haft hen-

holdsvis 39 og 50 procent flere besøg på cafeer og restauranter fra 2004 til 2005. Også Nordjyllands amt har haft meget en positiv udvikling i antallet af restaurant- og cafebesøg fra 2004 til 2005. For cafeernes vedkommende er det især faldende besøgstal i Roskilde og Bornholms amter, der trækker ned, mens restauranterne har oplevet faldende besøgstal i Sønderjyllands og Ringkøbing amter.

Værtshuse

Den positive udvikling med 2,6 millioner flere værtshusbesøg fra 2004 til 2005, skyldes en vækst både blandt de over 60-årige og hos de yngre generationer.

Såvel de helt unge under 19 år som de 20-29-årige og de 30-49-årige har således været langt mere på værtshus i 2005, end det var tilfældet i 2004.

Det er især værtshusene i Frederiksborg, Vestsjællands, Viborg og Nordjyllands amter samt på Fyn og Bornholm, der har haft flere besøg i 2005 end i 2004.

Fastfood

Især de unge er årsagen til faldet i antallet af besøg på fastfood-restauranter fra 2001 til 2005. De helt unge på mellem 12 og 19 år foretog således 4,3 millioner færre fastfoodbesøg i 2005 end i 2001, mens de 20-29-årige gik hele 10 millioner færre gange på fastfood-restauranter. Omvendt gik de ældre generationer væsentligt mere på fastfood-restauranter – svarende til 10,7 millioner flere besøg for alle over 30 år.

Antallet af besøg på fastfood-restauranter faldt i alle regioner fra 2001 til 2005, dog med undtagelse af Vestsjællands amt, der som det eneste oplevede en stigning på 2,6 millioner. Med et fald på 7 millioner besøg fra 2001 til 2005 har Københavns og Frederiksberg kommuner oplevet det største fald i besøgstallet, men også Roskilde, Fyns og Nordjyllands amter har oplevet fald i omegnen af 3 millioner.

HORESTA
Vodroffsvej 32
1900 Frederiksberg C

Tel. 35 24 80 80
Fax 35 24 80 88

www.horesta.dk
horesta@horesta.dk

Tendens udgives af Hotel-,
Restaurant- og Turisterhver-
vet (HORESTA)

Redaktion:
Henrik Messmer (ansv.) og
Mette S. Andersen.

Redaktionen kan kontak-
tes på tlf. 35 24 80 80,
tendens@horesta.dk

Eftertryk tilladt med kilde-
angivelse.

Optimisme i erhvervet

I undersøgelsen foretaget blandt HORESTAs restaurantmedlemmer siger 10 procent, at de forventer en markant omsætningsfremgang på mere end 10 procent i denne sommer i forhold til sommeren i fjor. Samtidig forventer hver tredje en omsætningsfremgang på mellem 6 og 10 procent sammenlignet med sidste sommer, mens yderligere 39 procent forventer en fremgang på indtil 5 procent. Kun 13 procent forventer en tilbagegang i forhold til sidste sommer, mens de resterende 7 procent forventer stagnation.

BILAG

Restauranttal																
Kommuner/år	Restaurantbesøg i tusinde			Antal restauranter			Restaurantomsætning i mio. kr.			Gns. oms. i tusinde kr. pr. restaurant			Gns. Oms pr. restaurantbesøg			
	2001	2004	2005	2001	2004	2005	2001	2004	2005	2001	2004	2005	2001	2004	2005	
I alt	41.818	41.146	46.261	5.634	5.029	5.248	12.843	12.320	13.759	2.280	2.450	2.622	307,10	299,42	297,43	
Kbh./Fr.berg kommuner	7.669	7.053	8.178	1.160	1.105	1.129	4.167	3.452	3.963	3.593	3.125	3.511	543,42	489,37	484,58	
Københavns Amt	5.432	5.677	6.113	445	398	425	1.206	1.266	1.489	2.710	3.180	3.501	221,97	223,06	243,60	
Frederiksborg Amt	2.950	3.129	3.228	319	262	276	539	462	509	1.690	1.764	1.845	182,73	147,74	157,75	
Roskilde Amt	2.232	1.742	2.108	176	158	168	357	354	383	2.021	2.234	2.284	159,78	203,18	181,82	
Vestsjællands Amt	1.835	1.935	2.906	267	231	237	339	367	433	1.270	1.589	1.832	184,82	189,53	149,16	
Storstrøms Amt	1.826	2.026	1.882	241	249	252	347	329	374	1.441	1.321	1.487	189,88	162,34	198,94	
Bornholms Amt	221	237	266	104	92	97	201	178	155	1.928	1.931	1.606	909,82	751,86	585,53	
Fyns Amt	3.298	3.308	3.561	479	366	370	1.074	1.145	1.157	2.244	3.126	3.127	325,75	346,26	324,91	
Sønderjyllands Amt	1.678	1.773	1.629	258	233	245	375	397	423	1.455	1.704	1.725	223,55	223,95	259,58	
Ribe Amt	1.402	1.529	1.812	243	208	225	456	444	484	1.873	2.134	2.155	325,15	290,47	267,05	
Vejle Amt	2.263	2.252	2.554	304	254	286	641	577	641	2.112	2.276	2.238	283,35	256,31	250,98	
Ringkøbing Amt	1.851	1.829	1.751	201	177	183	530	535	674	2.640	3.027	3.690	286,35	292,60	384,74	
Århus Amt	4.872	4.517	5.282	598	553	573	1.117	1.093	1.178	1.869	1.977	2.055	229,29	241,89	222,96	
Viborg Amt	1.452	1.108	1.496	178	163	176	317	296	303	1.781	1.813	1.724	218,35	266,62	202,69	
Nordjyllands Amt	3.083	3.347	3.686	567	478	509	1.078	974	1.072	1.902	2.038	2.107	349,77	291,04	290,74	

BILAG

Cafétal															
Kommuner/år	Cafébesøg i tusinde			Antal cafeer			Caféomsætning i mio. kr.			Gns. oms. i tusinde kr. pr. café			Gns. oms. pr. cafébesøg		
	2001	2004	2005	2001	2004	2005	2001	2004	2005	2001	2004	2005	2001	2004	2005
I alt	44.995	45.812	50.090	149	1.014	1.026	N/A	1.701	1.876	N/A	1.677	1.828	N/A	37,12	37,45
Kbh./Fr.berg	13.191	12.925	13.870	53	356	350	N/A	650	699	N/A	1.826	1.998	N/A	50,29	50,41
Københavns Amt	4.735	5.760	6.709	13	60	65	N/A	97	105	N/A	1.611	1.618	N/A	16,79	15,67
Frederiksborg Amt	2.519	3.213	2.876	11	66	74	N/A	78	76	N/A	1.184	1.024	N/A	24,32	26,35
Roskilde Amt	1.727	1.655	1.447	3	39	36	N/A	40	41	N/A	1.016	1.147	N/A	23,94	28,54
Vestsjællands Amt	1.297	1.828	2.539	5	51	51	N/A	61	70	N/A	1.196	1.367	N/A	33,37	27,46
Storstrøms Amt	1.231	1.481	1.542	5	41	37	N/A	38	34	N/A	920	932	N/A	25,46	22,38
Bornholms Amt	205	346	193	1	19	17	N/A	10	11	N/A	534	618	N/A	29,31	54,42
Fyns Amt	3.802	3.750	4.074	4	55	56	N/A	74	87	N/A	1.349	1.552	N/A	19,78	21,33
Sønderjyllands Amt	1.522	1.546	1.610	5	28	27	N/A	26	29	N/A	941	1.073	N/A	17,05	17,99
Ribe Amt	1.340	1.218	1.450	5	35	29	N/A	N/A	N/A	N/A	N/A	N/A	N/A	N/A	N/A
Vejle Amt	2.361	2.087	2.433	6	43	49	N/A	83	109	N/A	1.922	2.232	N/A	39,59	44,95
Ringkøbing Amt	1.558	1.596	1.623	4	20	19	N/A	19	27	N/A	939	1.426	N/A	11,77	16,69
Århus Amt	5.783	5.444	5.709	15	90	96	N/A	156	183	N/A	1.731	1.911	N/A	28,62	32,13
Viborg Amt	987	1.281	1.341	8	28	32	N/A	36	35	N/A	1.277	1.090	N/A	27,92	26,01
Nordjyllands Amt	3.172	2.591	3.038	8	75	81	N/A	119	119	N/A	1.588	1.468	N/A	45,98	39,13

BILAG

Værtshustal															
Kommuner/år	Værtshusbesøg i tusinde			Antal værtshuse			Værtshusomsætning i mio. kr.			Gns. oms. i tusinde kr. pr. værtshus			Gns. oms. pr. værtshusbesøg		
	2001	2004	2005	2001	2004	2005	2001	2004	2005	2001	2004	2005	2001	2004	2005
I alt	32.127	24.788	27.385	1.961	1.424	1.364	2.329	1.803	1.774	1.188	1.266	1.301	72,49	72,72	64,79
Kbh./Fr.berg	5.481	5.897	5.967	428	272	265	590	422	423	1.379	1.553	1.597	107,68	71,64	70,92
Københavns Amt	2.470	2.208	2.545	157	112	115	193	143	135	1.229	1.272	1.176	78,13	64,54	53,13
Frederiksborg Amt	1.529	1.036	1.219	102	74	73	129	98	112	1.265	1.319	1.540	84,40	94,24	92,25
Roskilde Amt	1.059	729	715	57	46	43	61	54	56	1.068	1.172	1.297	57,44	73,94	77,97
Vestsjællands Amt	1.325	675	1.325	111	71	67	110	67	64	993	940	962	83,22	98,81	48,66
Storstrøms Amt	1.041	603	911	81	64	61	78	74	72	965	1.152	1.186	75,07	122,25	79,43
Bornholms Amt	248	142	336	30	16	19	34	21	22	1.149	1.303	1.137	138,76	146,37	64,28
Fyns Amt	3.203	1.763	2.042	148	122	112	186	139	143	1.259	1.138	1.273	58,19	78,69	69,82
Sønderjyllands Amt	1.395	1.022	1.146	97	78	74	91	71	62	943	911	832	65,55	69,56	53,72
Ribe Amt	1.574	1.007	968	72	61	60	95	72	69	1.326	1.182	1.152	60,66	71,58	71,38
Vejle Amt	2.255	1.471	1.403	102	86	77	129	101	97	1.267	1.170	1.257	57,32	68,41	69,02
Ringkøbing Amt	1.564	1.525	1.265	88	73	64	92	97	93	1.048	1.322	1.445	58,97	63,29	73,11
Århus Amt	3.994	3.626	3.481	211	153	154	224	211	195	1.060	1.382	1.269	56,02	58,32	56,12
Viborg Amt	1.434	853	1.025	73	49	44	91	56	59	1.243	1.144	1.335	63,31	65,77	57,31
Nordjyllands Amt	3.557	2.520	3.094	191	140	128	217	176	168	1.134	1.256	1.313	60,90	69,75	54,32

BILAG

Fastfoodtal															
Kommuner/år	Fastfoodbesøg i tusinde			Antal fastfood-restauranter			Fastfoodomsætning i mio. kr.			Gns. oms. i tusinde kr. pr. fastfoodrestaurant			Gns. oms. pr. fastfoodbesøg		
	2001	2004	2005	2001	2004	2005	2001	2004	2005	2001	2004	2005	2001	2004	2005
I alt	306.392	274.441	281.136	5.242	5.238	5.226	5.670	5.967	6.190	1.082	1.139	1.184	18,51	21,74	22,02
Kbh./Fr.berg	60.595	54.242	53.644	812	859	884	683	660	712	841	768	805	11,28	12,17	13,27
Københavns Amt	34.590	35.893	34.559	455	447	418	932	1.006	1.083	2.048	2.251	2.591	26,94	28,03	31,34
Frederiksborg Amt	19.359	17.906	17.326	307	294	290	301	330	398	981	1.124	1.372	15,55	18,45	22,96
Roskilde Amt	13.392	11.029	10.303	157	157	147	257	249	238	1.638	1.588	1.616	19,20	22,60	23,05
Vestsjællands Amt	12.727	12.986	15.359	269	245	255	340	309	230	1.263	1.261	901	26,70	23,79	14,95
Storstrøms Amt	11.019	9.948	11.067	222	200	211	168	159	173	755	795	821	15,22	15,97	15,66
Bornholms Amt	2.173	2.029	1.421	55	53	47	49	124	91	890	2.336	1.930	22,53	61,00	63,83
Fyns Amt	25.049	21.386	21.865	453	451	487	377	380	401	833	842	824	15,07	17,75	18,36
Sønderjyllands Amt	11.653	10.748	10.339	267	253	247	244	240	209	912	947	844	20,90	22,30	20,17
Ribe Amt	11.726	9.604	10.351	212	210	213	195	232	275	921	1.104	1.289	16,65	24,14	26,53
Vejle Amt	16.643	15.158	15.452	338	362	359	269	299	325	797	825	905	16,18	19,70	21,02
Ringkøbing Amt	15.052	13.649	13.084	262	264	253	294	263	314	1.124	997	1.241	19,56	19,28	24,01
Århus Amt	35.220	30.993	32.674	635	643	630	569	591	608	896	920	965	16,15	19,08	18,62
Viborg Amt	11.466	9.032	10.267	240	251	234	182	193	179	759	769	766	15,89	21,38	17,47
Nordjyllands Amt	27.371	22.693	24.497	522	500	501	464	476	491	889	952	980	16,95	20,98	20,05

BILAG

Alle restauranttyper

Kommuner/år	Alle restaurantbesøg i tusinde			Antal restauranter i alt			Samlet restaurantomsætning i mio. kr.			Gns. oms. i tusinde kr. pr. restaurant			Gns. oms. pr. besøg		
	2001	2004	2005	2001	2004	2005	2001	2004	2005	2001	2004	2005	2001	2004	2005
TOTAL	229.067	206.680	215.693	12.986	12.705	12.864	20.841	21.790	23.600	1.605	1.715	1.835	90,98	105,43	109,41
Kbh./Fr.berg	45.668	42.093	42.557	2.453	2.592	2.628	5.441	5.184	5.797	2.218	2.000	2.206	119,14	123,16	136,21
Københavns Amt	25.170	26.436	26.426	1.070	1.017	1.023	2.331	2.512	2.813	2.178	2.469	2.748	92,60	95,01	106,43
Frederiksborg Amt	14.146	13.305	13.041	739	696	713	969	968	1.095	1.311	1.391	1.536	68,51	72,78	83,99
Roskilde Amt	9.858	8.146	7.737	393	400	394	675	697	718	1.715	1.740	1.823	68,43	85,53	92,77
Vestsjællands Amt	9.310	9.436	11.790	652	598	610	789	803	797	1.210	1.344	1.308	84,77	85,14	67,62
Storstrøms Amt	8.299	7.544	8.342	549	554	561	593	599	655	1.080	1.082	1.167	71,40	79,43	78,48
Bornholms Amt	1.620	1.484	1.173	190	180	180	285	333	278	1.495	1.847	1.548	175,71	224,50	237,16
Fyns Amt	19.047	16.234	16.786	1.084	994	1.025	1.638	1.738	1.788	1.511	1.748	1.744	86,01	107,06	106,52
Sønderjyllands Amt	8.877	8.137	7.965	627	592	593	710	734	722	1.133	1.240	1.217	80,01	90,22	90,65
Ribe Amt	8.766	7.218	7.858	532	514	527	747	748	828	1.402	1.455	1.572	85,17	103,65	105,33
Vejle Amt	12.704	11.344	11.793	750	745	771	1.040	1.059	1.172	1.387	1.422	1.519	81,84	93,36	99,38
Ringkøbing Amt	11.224	10.267	9.666	555	534	519	917	914	1.107	1.652	1.712	2.135	81,68	89,00	114,56
Århus Amt	26.669	23.664	25.121	1.459	1.439	1.453	1.910	2.051	2.165	1.309	1.426	1.490	71,61	86,67	86,17
Viborg Amt	8.540	6.683	7.720	499	491	486	590	580	576	1.182	1.182	1.186	69,09	86,86	74,62
Nordjyllands Amt	20.337	16.927	18.574	1.288	1.193	1.219	1.759	1.745	1.850	1.366	1.463	1.518	86,49	103,09	99,59